

گزاره‌برگ

بیماری‌های واگیر ایران و جهان

آخرین وضعیت بیماری **تب دنگی** در کشور و وضعیت شاخص‌های اپیدمیولوژیک و حشره‌شناسی

گزارش **دهم**

تا تاریخ ۱۴۰۵/۰۱/۱۷

گروه مدیریت بیماری‌های منتقله توسط ناقلین



وضعیت ایران

در سال ۱۴۰۴ تعداد ۱۲۲۷ مورد بیماری تب دنگی گزارش شده که ۱۱۲۴ مورد انتقال محلی و ۱۰۳ مورد وارد از پاکستان و یک مورد وارد از هند بودند.

از ابتدای سال ۱۴۰۵ تا ۱۷ فروردین تعداد پنج مورد تب دنگی از دانشکده چابهار گزارش شده که هر پنج مورد انتقال محلی و مربوط به شهرستان چابهار می‌باشند.

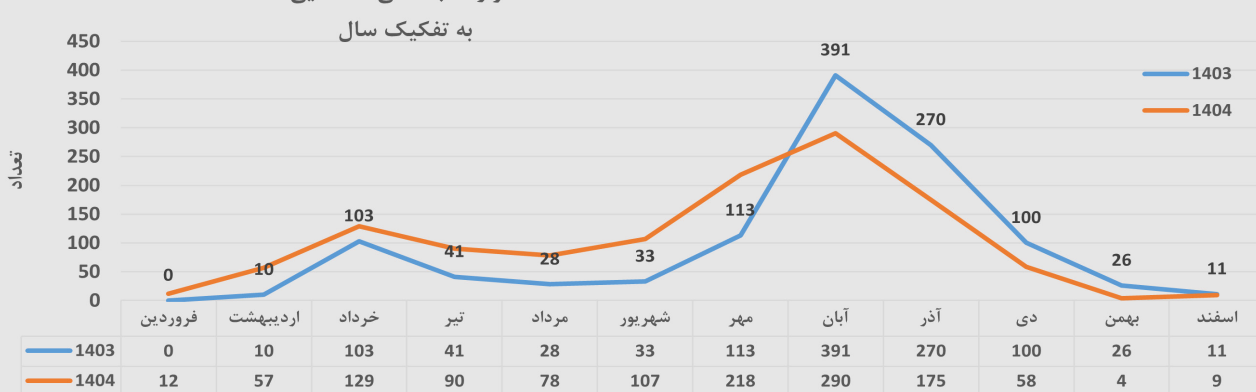
دلایل احتمالی کمبود موارد شناسایی تب دنگی در یک ماه اخیر:

♦ در حال حاضر با وجود جنگ تحمیلی و تخلیه نسبی و موقت شهرستان کنارک (به دلیل نزدیکی با پایگاه‌های هوایی و دریایی مورد تهاجم)، مراقبت‌های انسانی و حشره‌شناسی در این شهرستان بسختی انجام می‌گردد.

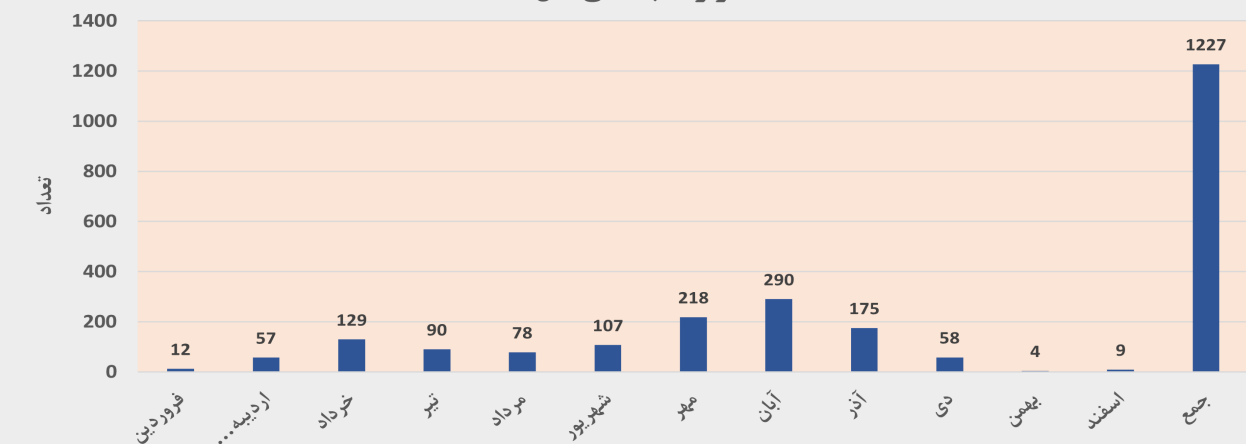
♦ مهاجرت موقت جمعیت قابل توجه مردم از شهرستان بندرعباس به شهرها و استان‌های مجاور (به دلیل حجم بالای حملات هوایی به این شهرستان)

نکته مهم: با توجه به شرایط جنگی، برنامه‌های بهسازی محیط در مناطق پرخطر استان هرمزگان و سیستان و بلوچستان کاهش قابل ملاحظه داشته است. از سویی بارندگی‌های فراوان و افزایش دما و رطوبت نسبی هوا باعث وفور پشه شده است، بنابراین پیش بینی می‌شود موارد محلی تب دنگی در هفته‌های آینده در بندرعباس، چابهار و کنارک و سایر شهرستان‌های در معرض خطر در استان‌های پیشگفت افزایش یابد.

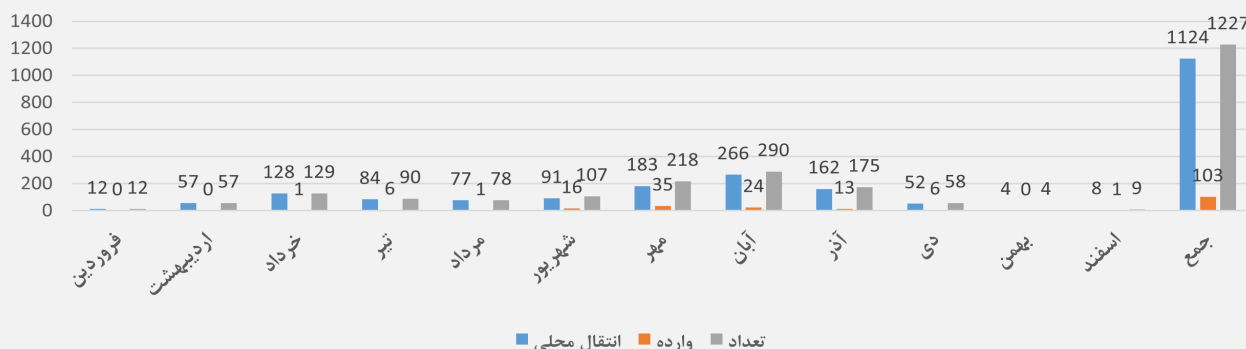
تعداد موارد تب دنگی شناسایی شده



تعداد موارد تب دنگی سال ۱۴۰۴



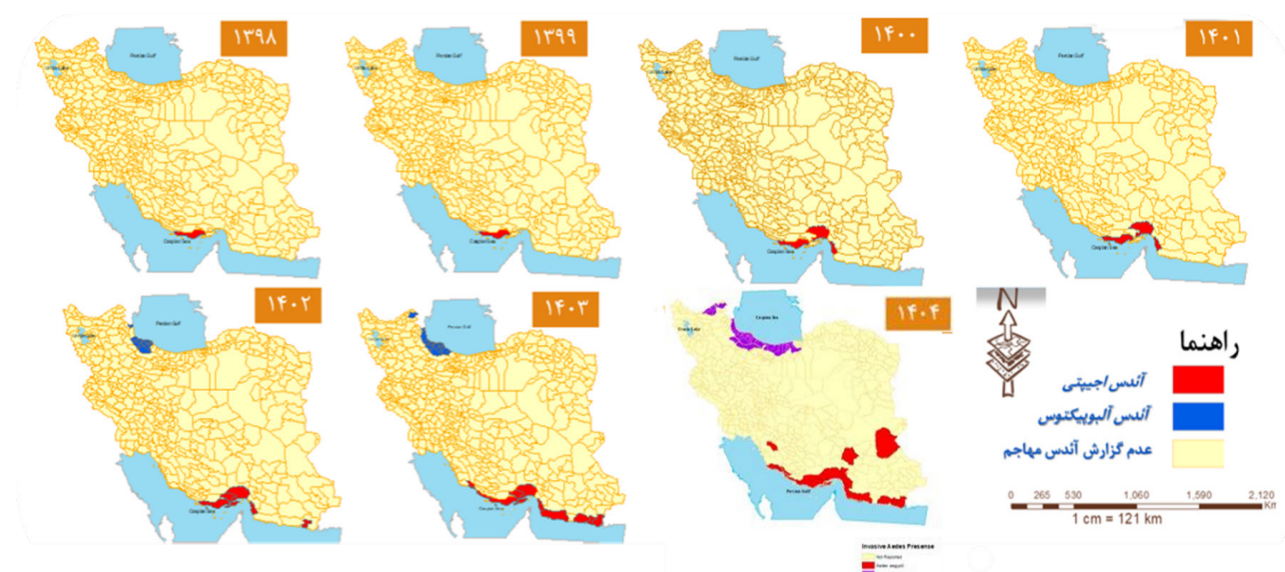
تعداد موارد تب دنگی، سال ۱۴۰۴



وضعیت حضور ناقل و انتقال بیماری

سناریو اول: پشه آندس مهاجم استقرار نیافته است	استان سیستان و بلوچستان (شهرستان زاهدان)، استان زنجان (شهرستان طارم)، استان فارس (مهر، کازرون)، بوشهر (جم و برازجان)
سناریو دوم: استقرار محدود و محلی پشه آندس مهاجم	استان هرمزگان (شهرستان سیریک و خمیر)، استان بوشهر (شهرستان برازجان، جم و دیر)، استان اردبیل (بيله سوار) و استان قزوین (شهرستان رازمیان)، استان کرمان (شهرستان جیرفت)
سناریو سوم: استقرار گسترده آندس مهاجم (بدون انتقال محلی)	هرمزگان (بجز بندرلنگه)، استان سیستان و بلوچستان (شهرستان دشتیاری) استان گیلان، استان بوشهر (عسلویه و کنگان)، استان مازندران (غرب و مرکز استان)، استان آذربایجان شرقی (خدافرین، هوراند و کلیبر)، استان اردبیل (اصلاندوز)
سناریو چهارم: با انتقال محلی	استان هرمزگان (بندرلنگه و بندرعباس)، استان سیستان و بلوچستان (چابهار و کنارک)

تاریخچه پیدایش آندس‌های مهاجم بر اساس مراقبت حشره‌شناسی مرکز مدیریت بیماری‌های واگیر



تعریف شاخص‌ها

- شاخص تخم: میانگین تعداد تخم به اوویرپ در ۲۴ ساعت
- شاخص ظرف: درصد ظروف محتوی آبدارای لارو و شفیره به کل ظروف حاوی آب بررسی شده
- شاخص خانه: درصد خانه‌های دارای حداقل یک ظرف مثبت به کل خانه‌های بررسی شده
- شاخص برتو: تعداد ظروف دارای لارو و یا شفیره در ۱۰۰ خانه بررسی شده
- شاخص شفیره: تعداد شفیره‌ها در هر خانه، تقسیم بر تعداد افراد در هر خانه (در ۱۰۰)
- شاخص بالغ: میانگین وفور بالغ صید شده به فرد و به زمان
- ظرفیت انتقال (Receptivity): وجود ناقل و سایر عوامل اکولوژیک و اقلیمی که شرایط برقراری چرخه انتقال بیماری‌های منتقله توسط آندس مهاجم را فراهم می‌کند.
- آسیب‌پذیری (Vulnerability): خطر ورود یا تشدید گردش ویروس توسط افراد بیمار یا پشه‌های آلوده

در حال حاضر بدلائل نبود تیم حشره‌شناسی کافی، این شاخص بررسی نمی‌شود؛ بزودی این شاخص‌ها در دسترس خواهد بود.

در جدول زیر شاخص‌ها به تفکیک هر شهرستان صرفاً یکی از پایگاه‌های دیده‌ور مهم برای نمونه ذکر شده است (در هر شهرستان حداقل سه پایگاه دیده‌ور حشره‌شناسی وجود دارد و شاخص‌ها باید به تفکیک برای هر پایگاه دیده‌ور، در گذر زمان مقایسه، بررسی و تجزیه و تحلیل شود).



شاخص‌های مراقبت حشره‌شناسی نیمه دوم دی‌ماه سال ۱۴۰۴ در شهرستان‌های منتخب							
شاخص	چابهار (شهر)	کنارک	بندرعباس (مرکز ۲۲ بهمن)	بندر لنگه	رامسر (هتل کوثر)	انزلی (اداره بنادر)	رشت (مرکز شماره ۳)
شاخص تخم	۱	۰/۲۴	۰/۷۷	۰/۰۹	.	.	.
شاخص ظرف	۰/۱۶	۱/۲۹	*
شاخص خانه	۰/۸۵	۲/۳۸	*
شاخص برتو	۰/۸۵	۳/۵۷	*
شاخص شفیره	۰/۸۹	*	*
شاخص بالغ	*	*	*	۰/۶۶	.	.	.
تفسیر و ملاحظات	<p>به علت نامساعد بودن وضعیت آب و هوایی و کاهش دما هوا، طبق شاخص‌ها فعالیت تکثیری و وفور ناقل کاهشی بوده، همچنین با توجه به گردش ویروس، انتقال ادامه دارد اما موارد بیماری کاهشی بوده و طی ماه‌های جاری و آتی (در صورت کاهش دما) همچنان بیماری کاهشی خواهد بود.</p> <p>بهدلیل کاهش دما هوا (میانگین دما کمتر از ۵۱ درجه سانتیگراد) سرعت تکثیر ناقل بسیار کند و شاخص تخم کاهش چشم‌گیری داشته است، به دنبال کاهش شاخص تخم، سایر شاخص‌ها نیز صفر شده‌اند. با وجود کاهش دما و کاهش شاخص‌ها همچنان این منطقه باید مورد پایش و ارزشیابی قرار گیرد.</p> <p>ثبت صفر شاخص‌های مراقبت حشره‌شناسی در نیمه دوم آذر ماه نسبت به ماه‌های مهر و آبان نشان‌دهنده قطع کامل چرخه زیستی پشه آئدس در این ایستگاه است. این روند کاهشی پیوسته به‌دلیل نامناسب شدن شرایط اقلیمی برای بقا و تکثیر ناقل بوده و ایستگاه در وضعیت ایمن پایدار قرار دارد.</p> <p>افزایش صید تخم و صید بالغ نسبت به راند قبلی نشان‌دهنده تأثیر بارندگی‌های اخیر بر افزایش زیستگاه‌های لاروی به‌ویژه زیستگاه‌های خارجی بوده که در نهایت منجر به بالا رفتن وفور آئدس در منطقه شده است.</p> <p>کاهش شاخص‌ها و وفور ناقل در منطقه را نشان می‌دهد. ولی به این نکته باید توجه داشت که زیستگاه‌های لاروی با بارندگی اخیر فعال شده و احتمالاً در راندهای بعدی در صورت عدم بهسازی و وفور ناقل در منطقه بالا خواهد رفت. سردی هوا هم در کاهش وفور تأثیر گذار بوده و با گرم شدن هوا در راندهای بعدی رشد و تکثیر ناقلین بالا خواهد رفت.</p> <p>کاهش شاخص‌ها و وفور ناقل در منطقه را نشان می‌دهد. ولی به این نکته باید توجه داشت که زیستگاه‌های لاروی با بارندگی اخیر فعال شده و احتمالاً در راندهای بعدی در صورت عدم بهسازی و وفور ناقل در منطقه بالا خواهد رفت. سردی هوا هم در کاهش وفور تأثیر گذار بوده و با گرم شدن هوا در راندهای بعدی رشد و تکثیر ناقلین بالا خواهد رفت.</p>						

شاخص‌های مراقبت حشره‌شناسی نیمه اول بهمن‌ماه سال ۱۴۰۴ در شهرستان‌های منتخب							
شاخص	چابهار (شهر)	کنارک	بندرعباس (مرکز ۲۲ بهمن)	بندر لنگه	رامسر (هتل کوثر)	انزلی (اداره بنادر)	رشت (مرکز شماره ۳)
شاخص تخم	۰/۹۰	۱/۳۵
شاخص ظرف	۰/۴۱	۰/۵۸
شاخص خانه	۲/۲۹	۰/۹۷
شاخص برتو	۲/۸۷	۱/۴۶
شاخص شفیره	*	*
شاخص بالغ	*	*
تفسیر و ملاحظات	<p>به علت نامساعد بودن وضعیت آب و هوایی و کاهش دما هوا، طبق شاخص‌ها فعالیت تکثیری و وفور ناقل کاهشی بوده، همچنین با توجه به گردش ویروس، انتقال ادامه دارد اما موارد بیماری کاهشی بوده و طی ماه‌های جاری و آتی (در صورت کاهش دما) همچنان بیماری کاهشی خواهد بود.</p> <p>اما به‌دلیل بارندگی‌های اخیر و افزایش دما و افزایش زیستگاه‌های لارویی از اواخر نیمه دوم بهمن‌ماه احتمال افزایش بیماری دور از انتظار نخواهد بود.</p> <p>ثبت صفر شاخص‌های مراقبت حشره‌شناسی نشان‌دهنده قطع کامل چرخه زیستی پشه آئدس در این ایستگاه است. این روند کاهشی پیوسته به‌دلیل نامناسب شدن شرایط اقلیمی برای بقا و تکثیر ناقل بوده و ایستگاه در وضعیت ایمن پایدار قرار دارد.</p> <p>کاهش شاخص‌ها و وفور ناقل در منطقه را نشان می‌دهد. ولی به این نکته باید توجه داشت که زیستگاه‌های لاروی با بارندگی اخیر فعال شده و احتمالاً در راندهای بعدی در صورت عدم بهسازی و وفور ناقل در منطقه بالا خواهد رفت. سردی هوا هم در کاهش وفور تأثیر گذار بوده و با گرم شدن هوا در راندهای بعدی رشد و تکثیر ناقلین بالا خواهد رفت.</p> <p>کاهش شاخص‌ها و وفور ناقل در منطقه را نشان می‌دهد. ولی به این نکته باید توجه داشت که زیستگاه‌های لاروی با بارندگی اخیر فعال شده و احتمالاً در راندهای بعدی در صورت عدم بهسازی و وفور ناقل در منطقه بالا خواهد رفت. سردی هوا هم در کاهش وفور تأثیر گذار بوده و با گرم شدن هوا در راندهای بعدی رشد و تکثیر ناقلین بالا خواهد رفت.</p>						

شاخص‌های مراقبت حشره‌شناسی نیمه دوم بهمن‌ماه سال ۱۴۰۴ در شهرستان‌های منتخب							
شاخص	چابهار (شهر)	کنارک	بندرعباس (مرکز ۲۲ بهمن)	بندر لنگه	رامسر (هتل کوثر)	انزلی (اداره بنادر)	رشت (مرکز شماره ۳)
شاخص تخم	۱/۱۱	۲	۱/۸	۰	۰	۰	۰
شاخص ظرف	۱	۵/۴۰	۰	۰/۷۶	۰	۰	۰
شاخص خانه	۳	۶/۹۹	۰	۱/۶۷	۰	۰	۰
شاخص برتو	۴	۱۵/۳۸	۰	۱/۶۷	۰	۰	۰
شاخص شفیره	*	*	۰	۰	۰	۰	۰
شاخص بالغ	*	*	۲/۲	۰	۰	۰	۰
تفسیر و ملاحظات	<p>به علت نامساعد بودن وضعیت آب‌وهوایی و کاهش دما هوا، طبق شاخص‌ها فعالیت تکثیری و وفور ناقل کاهشی بوده، همچنین با توجه به گردش ویروس، انتقال ادامه دارد اما موارد بیماری کاهشی بوده و طی ماه‌های جاری و آتی (در صورت کاهش دما) همچنان بیماری کاهشی خواهد بود.</p> <p>اما به دلیل بارندگی‌های اخیر و افزایش دما و افزایش زیست گاه‌های لارویی از اواخر نیمه دوم بهمن‌ماه احتمال افزایش بیماری دور از انتظار نخواهد بود.</p> <p>هشدار: بعلت شاخص بالای برتو در شهرستان کنارک، وضعیت بحرانی و اعلام هشدار می‌شود.</p>						
	<p>افزایش شاخص تخم و بالغ در این نیمه بیانگر فعال بودن زیستگاه‌های خارجی است. از مهمترین زیستگاه‌های خارجی می‌توان به ساختمان‌های در حال ساخت، کانال‌های آب و قایق‌های حاوی آب اشاره کرد. مناسب شدن هوا و بارندگی‌های اخیر باعث فعال شدن این زیستگاه‌ها شده است. برای کاهش وفور و خطرات ناشی از آن باید بهسازی اصولی در هر کدام از این زیستگاه‌ها صورت گیرد.</p>						
	<p>بالا رفتن شاخص‌های لاروی در این رانند بیانگر این موضوع است که زیستگاه‌های لاروی در این منطقه که اکثراً داخلی هستند با بارندگی‌های اخیر و مناسب شدن دمای هوا فعال شده است. عدم صید بالغ، وفور پایین پشه آندس در منطقه را نشان می‌دهد. جهت مدیریت و از بین بردن زیستگاه‌های لاروی داخلی باید آموزش‌های لازم به خانوارها داده شود.</p>						
	<p>ثبت صفر شاخص‌های مراقبت حشره‌شناسی نشان دهنده قطع کامل چرخه زیستی پشه آندس در این ایستگاه است. این روند کاهشی پیوسته به دلیل نامناسب شدن شرایط اقلیمی برای بقا و تکثیر ناقل بوده و ایستگاه در وضعیت ایمن پایدار قرار دارد.</p>						
	<p>به دلیل کاهش دما هوا (میانگین دما کمتر از ۵۱ درجه سانتیگراد) سرعت تکثیر ناقل بسیار کند و شاخص تخم کاهش چشم‌گیری داشته است، به دنبال کاهش شاخص تخم، سایر شاخص‌ها نیز صفر شده‌اند. با وجود کاهش و کاهش شاخص‌ها همچنان این منطقه باید مورد پایش و ارزشیابی قرار گیرد.</p>						

حق چاپ و انتشار معنوی داده‌ها برای معاونت بهداشتی دانشگاه‌های علوم پزشکی و مرکز مدیریت بیماری‌های واگیر محفوظ است.





معاونت بهداشت
مرکز مدیریت بیماری های واگیر

جهت کسب اطلاعات بیش تر از بیماری های واگیر در ایران به
لینک <https://icdc.behdasht.gov.ir> مراجعه فرمایید.

